

TOETUSE KASUTAMISE TEGEVUS- JA TULEMUSARUANDE VORM

Leping: 30.03.2018 a käskkiri nr 1-5/42

Aruande esitaja: MTÜ Õnneonn

Projekti läbiviimise aeg: 1. jaanuar 2018 – 15. detsember 2018

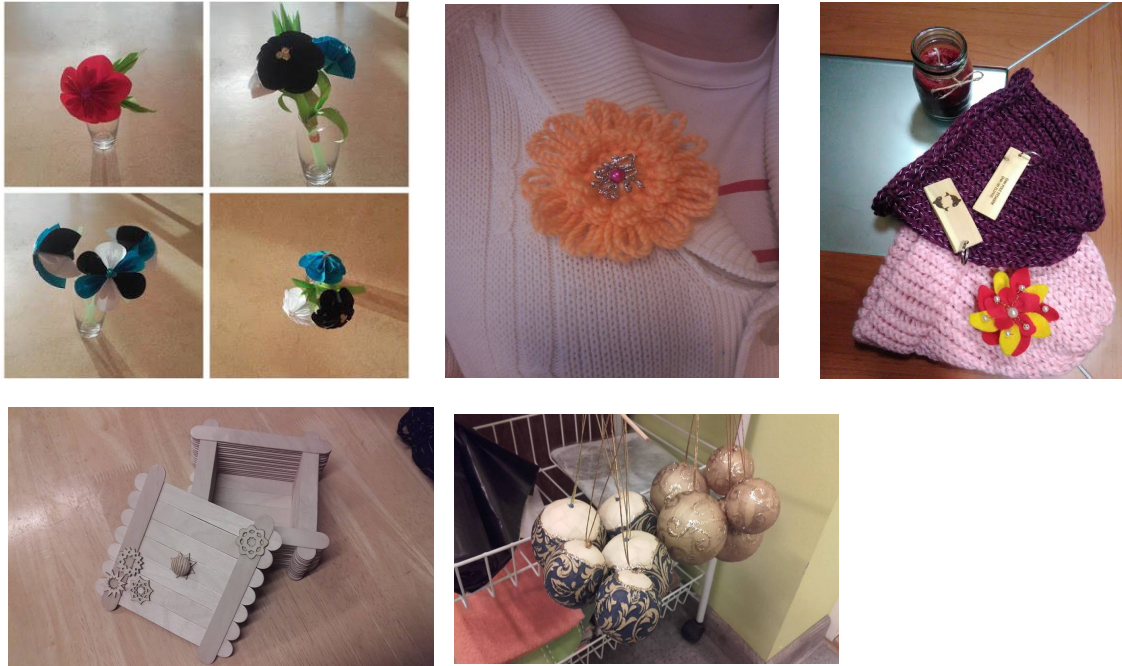
Aruande koostamise kuupäev: 18.12.2018

Projekti eesmärgi saavutamine, tulemuste kokkuvõte (<i>Kuidas projekt oma eesmärgi (d) täitis? Kas ja mil määral saavutasite taotluses püstitatud eesmärgid? Millised /tulemused saavutati? Kuidas tehtud investeeering/soetus muutis ühingu võimekust, tegevuskeskkonda, edendas kohalikku elu?)</i>)
<p>Projekti lõppedes on tagatud MTÜ Õnneonn poolt pakutavate erihoolekande teenuste pakkumise jätkusuutlikkus ja stabiilsus, suurenenud on teenusesaajate hulk ning Saaremaa valda on moodustatud vähemalt üks uus tegevusrühm erivajadustega inimestele.</p> <p>Projekti perioodil moodustati erihoolekandeliste klientide rühm Leisi piirkonda, millega täideti lisaks senistele 8 teenuskohta. Üksikuid teenusetaarbijaid lisandus üle Saaremaa valla. Hetkel on asutuses täidetud 31 erihoolekandelist toetavat teenuskohta. Käima on lükatud toetatud elamise teenuse arendamise protsess, et pakkuda veelgi kvaliteetsemat ja kompaktsemat teenust Saare maakonnas.</p>
Väljundid (<i>Loetlege läbiviidud tegevused/üritused. Loetlege korrastatud objektid, remonditud ja rekonstrueeritud ruumid, soetatud varad. Kirjeldage nende kasutamine. Kuidas on tagatud investeeeringute avalik kasutus, kättesaadavus ja töökorras hoidmine? Nimetage vastutaja ja säilitamise asukoht.</i>)
<p>Projekti perioodil toimusid klientide kodukülastused, rühmategevused ja mitmed väljasõidud (Hiiumaale, Rakverre, maakonnasiseselt). Projekti vahenditest kaeti teenuse laienemise ja pakkumisega seotud transpordikulud, tegelusvahendite soetamise kulud ja kantseleikulud. 17.07.2018 suurendasime koolituskulude mahtu kantseleikulude ja tegelusvahendite soetamise kulude arvelt. Silmaringi avardavad, toimetuleku- ja koostööoskusi parandavad koolitused olid mõeldud nii klientidele, nende lähedastele kui juhendajatele.</p> <p>Projekti käigus soetati teenuste administreerimistoimingute hõlbustamiseks printer ning klientidele, nende lähedastele ja teistele asutuse külastajatele kohvi ja tee pakkumiseks masin.</p>
Projekti elluviimisest saadav kasu kogukonnale ja kasusaajatele (<i>Kirjeldage, kuidas hindate ise kogukonna kasu projekti elluviimisest. Kuidas kaasasite projekti elluviimisesse kogukonda ja kasusaajaid? Millist tagasisidet olete saanud kogukonnalt ja kasusaajatelt? Millist mõju avaldab läbiviidud tegevused / tehtud investeeering kohalikule arengule edaspidi? Millised tegevused on seoses investeeeringuga/soetuse kasutamisega edaspidi plaanis?)</i>
<p>Pakkudes erihoolekande teenuseid väiksemates piirkondades (teenuskeskustes), klientidele ja nende peredele lähemal, paranes teenuse kättesaadavus Saaremaa vallas oluliselt.</p> <p>Aktiviseerides sihtrühma ja alustades erivajadustega inimeste integreerimist kogu-ja ühiskonda, käivitati protsess kogukonnaliikmete teadlikkuse tõstmiseks projekti sihtrühmast.</p> <p>Erinevatel põhjustel (info puudumine võimalikest teenustest, teenuse halb kättesaadavus, pereliikmete valehäbi) koduseintevahale jäänud erivajadustega inimestel on tänu MTÜ Õnneonn poolt pakutavate teenuste laialdasema pakkumisega võimalus tulla juhendaja toel ja julgustamisel kodust välja, suhelda teiste samade probleemidega inimestega, tutvuda ning kogeda ühiskonnas pakutavat, toimuvat. Õppida seeläbi tundma ennast, oma võimeid ja võimalusi. Klientide lähedased saavad juhendajatelt julgustust ja tuge, vajalikku infot ja nõustamist. Jätkuvalt käib töö pereliikmete hirmude maandamiseks ja valehäbist ülesaamiseks, mis puudutab peres kasvavat erivajadusega lähedast.</p>

Hinnang projekti elluviimisele (Kuidas kulges projekti elluviimine? Kas tegevuste läbiviimisel/tulemustes oli erinevusi või kõrvalekaldeid võrreldes kavandatuga, millest tulenevalt? Kuidas probleeme lahendati?)

Projekti elluviimine kulges suuremate probleemideta. Planeeritud tegevustes/tulemustes erilisi kõrvalekaldeid ei esinenud võrreldes kavandatuga. Suurimaks kõrvalekaldeks peame koolituskulude suurendamist kantsleikulude ja tegelusvahendite arvelt. Koolituskulude suurendamise vajaduse selgudes, võtsime ühendust Siseministeeriumi kantsleri käskkirja nr 42 kontaktisikuga Aveli Ainsalu, et kooskõlastada muudatused eelarves. Vastavateks eelarvemuudatusteks saime kooskõlastuse juba paari päeva jooksul.

Valik soetatud tegelusvahenditest tehtud töödest:



Väikevahendid:



Aruande koostamise kuupäev: 18.12.2018

Aruande on koostanud: Juta Levin